



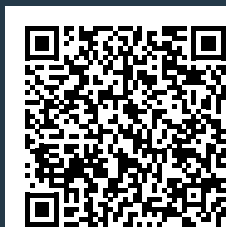
MAN Truck & Bus France

Société par actions simplifiée unique au capital de 32 537 888 €

Siège social : ZI 12, avenue du Bois de l'Épine CP 8005 Courcouronnes - 91008 Évry Cedex 318 919 065 RCS Évry

Tél : 01 69 47 16 00 - Fax : 01 60 77 17 99

www.man.eu/fr



Statut 06/2024 - Des modifications ont pu intervenir depuis la publication. Sous réserve de modifications et d'erreurs. Les produits peuvent varier dans leur forme, leur construction, leurs teintes et leurs caractéristiques depuis la publication de cette brochure. Les illustrations peuvent également présenter des équipements, des éléments de décoration ou des options qui ne font pas partie de l'équipement de série. Lorsque des symboles ou des chiffres sont utilisés pour décrire une commande ou l'objet d'une commande, aucun droit ne peut être dérivé uniquement de ceux-ci. Cette publication concerne le marché français. Pour toute question relative à la présente publication, veuillez vous adresser à votre représentant MAN.

QUI SE SOUCIE DU DÉVELOPPEMENT DURABLE ? **NOUS !**



NOTRE BOUSSOLE DU DÉVELOPPEMENT DURABLE.

Notre vision est de simplifier le quotidien de nos clients en leur fournissant des solutions de pointe qui contribuent au développement durable. Pour nous, cela fait partie de nos responsabilités et permet de faire face à la concurrence mondiale. Les offres intelligentes et innovantes en matière de numérisation, d'électrification et de conduite autonome sont donc de plus en plus au centre de nos préoccupations.

Outre la protection du climat, MAN souhaite également contribuer à la responsabilité sociale et à la bonne gouvernance d'entreprise. Au total, six champs d'action stratégiques composent notre boussole du développement durable.

Décarbonation

D'ici 2030

- Réduction des émissions de gaz à effet de serre par véhicule-kilomètre pour les camions, autobus/ autocars et utilitaires vendus par MAN de 28 % (année de référence : 2019)
- Réduction des émissions de gaz à effet de serre sur l'ensemble des sites mondiaux de 70 % (année de référence : 2019)
- Obtention d'une production neutre en CO₂ en matière d'empreinte carbone en réduisant les émissions d'au moins 95 % et en compensant une part maximale de 5 % des émissions de CO₂ inévitables (année de référence : 2015)

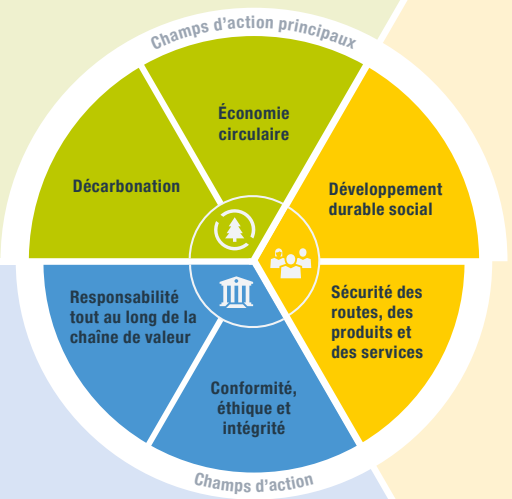
D'ici 2050 AU PLUS TARD

- Atteinte de la neutralité carbone en matière d'empreinte carbone d'ici 2050 au plus tard, c'est-à-dire du Net Zéro sur l'ensemble de la chaîne de valeur de MAN, y compris le cycle de vie des nouveaux produits vendus

Économie circulaire

- Bouclage du cycle des matériaux en réduisant la consommation de matières premières, entre autres mesures
- Optimisation de la durée de vie des produits et des composants
- Amélioration de l'utilisation et de l'exploitation des produits
- Promotion de modèles commerciaux innovants

Boussole du développement durable
MAN avec nos six champs d'action
stratégiques



Responsabilité tout au long de la chaîne de valeur

- Renforcement de la gestion durable des achats
- Utilisation responsable des ressources sur l'ensemble de la chaîne de valeur
- Respect des droits des travailleurs et des droits humains chez nos fournisseurs et partenaires commerciaux

Conformité, éthique et intégrité

- Création d'une culture d'entreprise ne tolérant que les comportements éthiques et intègres
- Assurance d'une structure d'entreprise robuste grâce à des systèmes de gestion efficaces et solidaires
- Amélioration continue des normes et directives mises en œuvre
- Mise en œuvre des exigences de la loi allemande sur la diligence raisonnable en matière de chaîne d'approvisionnement (LkSG), pour définir et améliorer encore les activités de MAN visant à protéger les droits humains

Développement durable social

- Création de structures attractives, compétitives et flexibles au sein de l'entreprise
- Promotion ciblée des jeunes talents et formation professionnelle continue pour tous les employés et cadres
- Amélioration continue de la santé et de la sécurité au travail
- Promotion de la diversité et de l'égalité des chances dans toutes les activités de l'entreprise, incluant l'objectif d'une proportion de femmes dans des postes de direction d'au moins 30 % d'ici 2029
- Mise en place d'une culture de communication ouverte
- Augmentation de la fidélisation des employés grâce à l'adéquation des compétences¹
- Identification précoce des opportunités de développement

¹ L'adéquation des compétences signifie que les profils de compétences des employés sont superposés aux profils d'exigences des emplois afin de déterminer les correspondances et d'identifier les emplois et les candidats les plus adéquats.

Sécurité des routes, des produits et des services

- Tests de sécurité continus et surveillance de nos produits
- Augmentation de la fiabilité et de la sécurité de nos produits grâce à une innovation continue jusqu'à la conduite autonome
- Réduction maximale possible des accidents de la circulation grâce aux progrès technologiques des systèmes d'assistance, entre autres mesures
- Maximisation de la satisfaction client

GUIDE POUR UNE STRATÉGIE DE DÉVELOPPEMENT DURABLE.



Les objectifs de développement durable (ODD) adoptés par l'Assemblée générale de l'ONU en 2015 fournissent le cadre pour contribuer efficacement au développement durable.

Les 17 objectifs concernent les gouvernements, mais aussi la société civile, le secteur privé et les scientifiques, et sont en parfaite harmonie avec les principes du Pacte mondial des Nations Unies, dont MAN est membre de longue date.

Nous voulons apporter une contribution importante à la réalisation des ODD et avons par conséquent orienté la mise en oeuvre de notre stratégie de développement durable en fonction de ces objectifs.

En savoir plus.

* Le contenu de cette publication n'a pas été approuvé par les Nations Unies et ne reflète pas les opinions des Nations Unies, de ses fonctionnaires ou des ses États membres.
** TRATON GROUP participe au Pacte mondial des Nations unies et rend compte de ses progrès chaque année via la « Communication sur le progrès ».



NOUS NOUS SOUCIONS DE L'ENVIRONNEMENT.

L'industrie mondiale du transport est responsable d'environ 8 gigatonnes d'émissions de CO₂*. En tant que fournisseur mondial de solutions de transport, nous prenons au sérieux notre responsabilité en matière de protection du climat et de l'environnement et nous considérons qu'il est de notre devoir de contribuer activement à la décarbonation et à l'économie circulaire.

Nos objectifs et actions de décarbonation se concentrent sur la réduction des émissions de gaz à effet de serre (GES) principalement générées lors de l'utilisation de notre gamme de produits et sur nos sites. En plus de la transition vers des véhicules industriels à zéro émission, nous travaillons en particulier sur le potentiel de réduction des émissions de GES tout au long de notre chaîne de valeur et du cycle de vie de nos produits.



* D'après les données de l'Agence internationale de l'énergie (AIE) pour 2022.

NOTRE STRATÉGIE DE DÉCARBONATION.

Le fait que le secteur des transports soit responsable d'environ 29 % des émissions de CO₂ dans l'Union européenne* montre l'ampleur de notre responsabilité en matière de protection du climat.

Notre objectif est d'atteindre la neutralité carbone d'ici 2050 au plus tard ; un objectif pour lequel nous nous sommes engagés en 2021 dans le cadre de l'initiative Science Based Targets (SBTi) pour la protection du climat.



SCIENCE BASED TARGETS

DRIVING AMBITIOUS CORPORATE CLIMATE ACTION

Nous avons donc pour objectif d'assumer notre responsabilité dans divers domaines d'activité:

Produits

Pour décarboner l'industrie du transport, nous continuons à nous concentrer sur les véhicules électriques à batteries. Ceux-ci présentent actuellement des avantages évidents par rapport à d'autres motorisations alternatives en termes d'efficacité énergétique ainsi que de coûts d'exploitation et d'énergie. Cependant, les camions alimentés par des moteurs à combustion d'hydrogène sont une alternative utile pour des applications et des marchés spécifiques. C'est pourquoi nous avons ajouté un produit attrayant à notre gamme zéro émission : le MAN hTX à hydrogène, qui sera disponible en petite série à partir de 2025.

Production

Nous visons à réduire nos émissions de CO₂ des champs d'application 1 et 2 issues de la production d'au moins 95 % par rapport à 2015 grâce à la conversion systématique et à la modernisation de notre approvisionnement énergétique, à l'utilisation de sources d'énergie renouvelables et à des mesures d'efficacité énergétique. Les émissions restantes, qui ne peuvent être réduites en raison du processus, seront compensées.

Chaîne d'approvisionnement

Grâce à nos spécifications pour les fournisseurs, au S-rating* et aux projets phares, nous encourageons les fournisseurs à développer et à améliorer activement leur performance en matière de développement durable.

Transport et logistique

Afin de réduire systématiquement les émissions de CO₂, nous les enregistrons pour la logistique d'entrée et de sortie et travaillons à l'optimisation des structures et des processus de transport.

Mobilité des employés

Les exigences de MAN en matière de voyages aériens, de location de voitures et de voyages ferroviaires visent à minimiser les émissions de gaz à effet de serre des déplacements professionnels.

* Pour plus d'informations, nous vous invitons à visiter : <https://www.eea.europa.eu/data-and-maps/data/data-viewers/greenhouse-gases-viewer>

** Le SBTi est un partenariat entre le CDP (Carbon Disclosure Project), le Pacte mondial des Nations Unies, le World Resources Institute (WRI) et le Fonds mondial pour la nature (WWF). Cette initiative soutient les entreprises dans la définition d'objectifs conformes à l'Accord de Paris sur le climat, adopté par les Nations Unies en 2015.

*** L'évaluation S-Rating est un processus en plusieurs étapes. La première étape consiste à déterminer une exposition au risque basée sur une combinaison de risques pays et des processus et politiques d'entreprise du fournisseur. De plus, la performance en matière de durabilité des entreprises est examinée à travers des audits sélectifs sur site. L'objectif est de limiter le réchauffement climatique à 1,5 °C, si possible, et à bien moins de 2 °C par rapport aux niveaux préindustriels.

OBJECTIFS BASÉS SUR LA SCIENCE

En rejoignant l’initiative Science Based Targets Initiative (SBTi) pour la protection du climat en 2021, MAN s’est fixé des objectifs contraignants et basés sur des données scientifiques pour réduire les émissions de gaz à effet de serre.

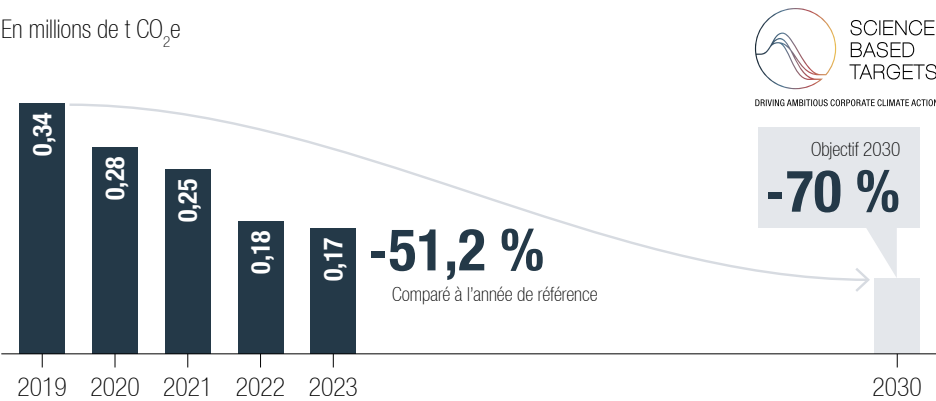
Les émissions de GES doivent être réduites sur les sites de MAN dans le monde entier par rapport à l'année de référence 2019 (champs d'application 1 et 2). D'ici fin 2023, une réduction de 51,2 % a déjà été atteinte.

D'ici 2030, les émissions de gaz à effet de serre par kilomètre véhicule des camions, autobus/autocars et utilitaires de MAN (champ d'application 3) doivent être réduites de 28 % par rapport à 2019. Au cours de l'année examinée, 2023, une réduction de 12,8 % a été réalisée.

Le principal défi pour MAN est de permettre la croissance économique tout en réduisant les émissions absolues de gaz à effet de serre le long de la chaîne de valeur et tout au long du cycle de vie de nos produits. Les chiffres de 2019 à 2023 montrent que cela est possible. Grâce à l'utilisation accrue de technologies respectueuses de l'environnement et à l'introduction de processus de production plus efficaces, MAN a pu réduire significativement ses émissions de gaz à effet de serre d'environ 12 % entre 2019 et 2023. Parallèlement, MAN a renforcé sa présence sur le marché et augmenté ses ventes d'environ 14 %. Ce succès démontre non seulement notre engagement en faveur de la durabilité, mais aussi notre capacité à allier responsabilité environnementale et succès économique.

Emissions des champs d'application 1 et 2¹

En millions de t CO₂e

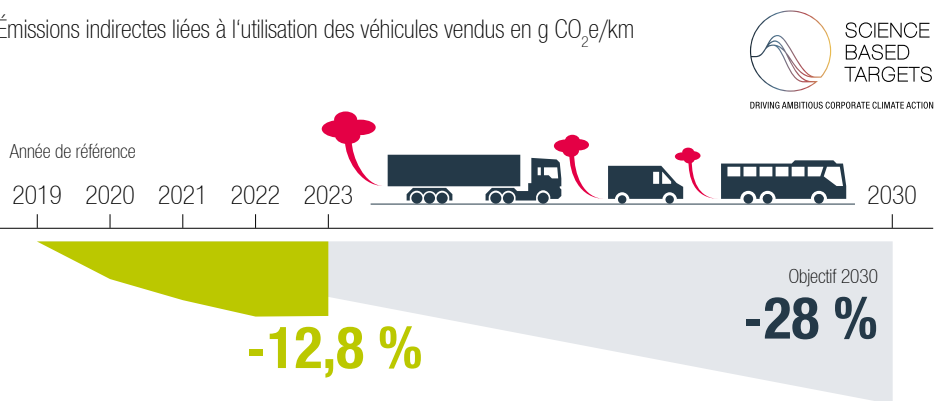


Année de référence

¹ Les limites d'analyse des émissions correspondent à la définition du STBI.

Emissions du champ d'application 3 – Catégorie 11

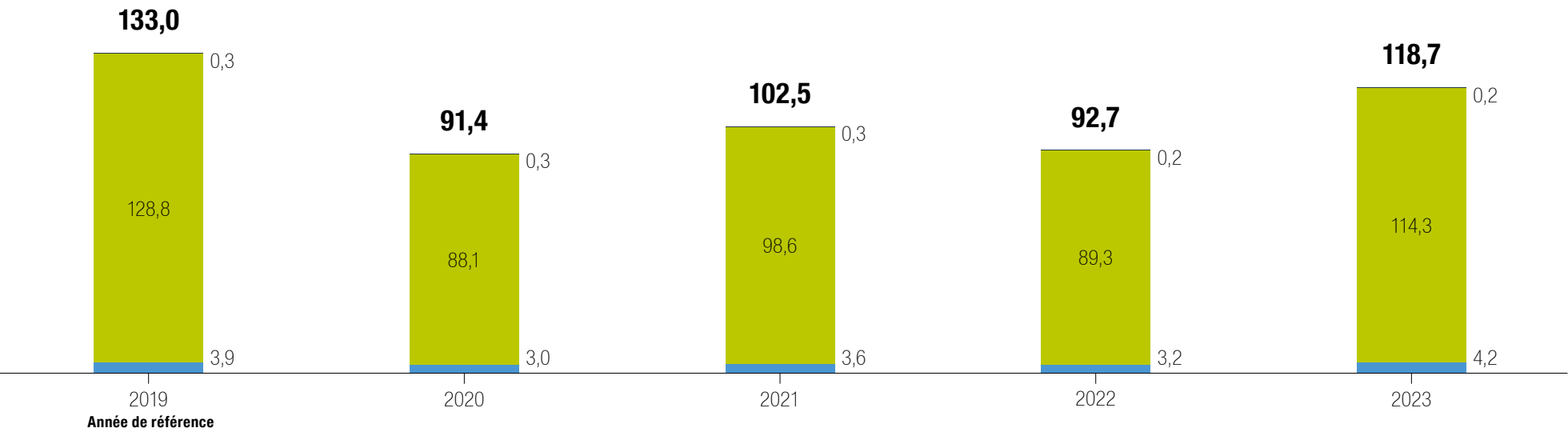
Émissions indirectes liées à l'utilisation des véhicules vendus en g CO₂e/km



Émissions le long de la chaîne de valeur et du cycle de vie de nos produits.



en émissions de GES en millions de tonnes de CO₂e



■ Champs d'application 1 et 2 ■ Champ d'application 3 - Utilisation des produits vendus ■ Champ d'application 3 - Autres émissions de gaz à effet de serre indirectes

Le champ d'application 1 comprend les émissions directes de gaz à effet de serre qui proviennent directement des processus de production de MAN. Par exemple, les propres véhicules de MAN génèrent également des émissions de GES, qui sont comptabilisées dans le champ d'application 1.

Le champ d'application 2 englobe les émissions indirectes de gaz à effet de serre. Celles-ci se produisent par exemple lorsque MAN achète de l'énergie.

Toutes les autres émissions indirectes de gaz à effet de serre qui se produisent le long de notre chaîne de valeur et tout au long du cycle de vie de nos produits (y compris celles résultant de l'utilisation de nos produits par les clients, par le biais de l'achat de produits et de services, ainsi que par les déplacements professionnels) sont attribuées au **champ d'application 3**.

EN ROUTE VERS LE ZÉRO ÉMISSION.

MAN continue de promouvoir la réduction de la consommation de carburant des camions MAN avec une chaîne cinématique conventionnelle. La consommation de carburant et donc les émissions de CO₂ ont été réduites de 16,9 % supplémentaires entre 2015 et 2023, ce qui équivaut à une réduction annuelle d'environ 1,88 % (g CO₂ par kilomètre véhicule)*.



En savoir plus.

Moteurs MAN hautement efficaces.

Le développement continu du moteur diesel pour répondre à la norme d'émission Euro VI et l'optimisation des composants ont permis des économies de carburant allant jusqu'à 7,6 %. Des économies supplémentaires ont été réalisées grâce à des améliorations de l'aérodynamique et de la chaîne cinématique, ainsi qu'au niveau fonctionnel grâce au régulateur de vitesse avec prise en compte de la topographie.

* Le camion longue distance est pris comme véhicule de référence.



En savoir plus.

Moteurs MAN et les biocarburants

Outre leur efficacité exceptionnelle, les moteurs conventionnels MAN sont conçus pour utiliser des carburants alternatifs. Ils offrent ainsi une solution de transition attractive vers le zéro émission et permettent déjà une réduction significative des émissions de CO₂ et de particules fines. L'ensemble de la gamme MAN (camions, bus/cars et utilitaires) est compatible avec le HVO. Par ailleurs, en France, les camions MAN équipés des moteurs D26 et D08 ainsi que l'ensemble de la gamme autobus et autocars MAN et NEOPLAN peuvent

rouler au B100 en mode non exclusif. Le mode exclusif B100, homologation B1, qui garantit l'usage unique de ce biocarburant, est disponible sur certains véhicules.

MAN EfficientHybrid économe en carburant.

Le système automatique start-stop MAN EfficientHybrid offre une solution convaincante en termes de consommation de carburant en combinant moteur à combustion et moteur électrique ainsi que la conversion associée de l'énergie cinétique en énergie électrique.

NOTRE GAMME ZÉRO ÉMISSION.

Pour transformer notre gamme de produits vers des motorisations n'émettant pas de gaz à effet de serre, nous nous concentrons principalement sur les véhicules électriques à batteries. La combinaison de faibles coûts d'exploitation et d'un très bon bilan énergétique fait des véhicules électriques à batteries la technologie optimale pour les futures flottes de véhicules industriels à faible émission de CO₂. Néanmoins, en plus des motorisations électriques à batteries, MAN étudie aussi les camions à hydrogène comme une option complémentaire pour des applications et des marchés spécifiques.



En savoir plus.

MAN eTGX & eTGS.

Plus de 95 % des émissions de CO₂ des véhicules lourds à moteur à combustion sont générées pendant leur utilisation. Ainsi, passer à un nouveau MAN eTGX ou eTGS permet une réduction significative des émissions de gaz à effet de serre pendant l'utilisation du véhicule.



En savoir plus.

MAN hTGX.

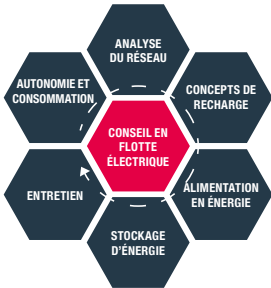
Le MAN hTGX offre une motorisation zéro émission pour des applications spécifiques telles que le transport de marchandises lourdes. Le MAN hTGX est également une alternative localement sans CO₂ aux camions électriques à batteries pour une utilisation dans les zones dépourvues de l'infrastructure de recharge nécessaire ou dans les marchés où l'hydrogène est déjà suffisamment disponible.



En savoir plus.

MAN Lion's City E.

Le MAN Lion's City E, élu « Sustainable Bus of the Year 2024 » (« Bus durable de l'année 2024 »), est en exploitation en Europe depuis 2020 et a été le leader du marché des autobus électriques en Europe en 2023.



En savoir plus.

MAN Transport Solutions.

En coopération avec des partenaires expérimentés en infrastructures de recharge, MAN Transport Solutions accompagne les clients avec des solutions de mobilité électrique personnalisées pour simplifier l'électrification de leur flotte.

NOUS CONTRIBUONS À UNE ÉCONOMIE CIRCULAIRE.

En cette période de pénurie de matières premières et de chaînes d'approvisionnement instables, il est évident que notre modèle économique linéaire épuise les ressources de notre planète. Les résultats peuvent être déjà observés au niveau écologique, économique et social.

Par conséquent, réutiliser et recycler les ressources pour réduire les déchets et promouvoir le développement durable est d'une grande importance pour MAN. Cela comprend le traitement efficace et responsable des matières premières, le recyclage des pièces et composants, et la prévention de la pollution environnementale.

De plus, nous souhaitons optimiser le cycle de vie de nos produits, améliorer l'utilisation et l'exploitation des produits et intégrer des solutions de gestion environnementale et énergétique : des éléments clés pour mener nos activités de manière à préserver les ressources.



Dans sa transition vers une économie circulaire, MAN poursuit quatre éléments clés :

- **Fermeture du cycle des matériaux** en augmentant la proportion de matériaux recyclables, permettant la récupération des ressources ainsi que la réduction de l'impact sur notre environnement. Par exemple, MAN prévoit de réaliser un cycle presque fermé pour les matières premières des batteries - du berceau au berceau. Les matières premières récupérées par les partenaires de recyclage, telles que le nickel, le manganèse, le cobalt ou le lithium, seront réintroduites dans la production de nouvelles batteries.
- **Optimisation de la durée de vie** des produits et des composants pour atteindre les objectifs d'une économie circulaire. Sous le nom « MAN ecoline », par exemple, nous proposons des moteurs et des composants reconditionnés avec une garantie de deux ans. Une longue durée de vie pour les composants individuels est non seulement économiquement judicieuse, mais permet également d'éviter les émissions de gaz à effet de serre et d'économiser les ressources qui seraient générées ou consommées lors de la nouvelle production.

En savoir plus.

- **Amélioration de l'utilisation des produits et de la capacité.** Par exemple, des mises à jour peuvent être installées de manière flexible dans le véhicule grâce à la technologie MAN Now. Ainsi, nous pouvons ajouter de nouvelles fonctions au logiciel des véhicules déjà en service - sans visite à l'atelier ni d'installation de nouveaux matériels.
- **Modèles commerciaux innovants comme accélérateurs** et éléments indispensables pour passer d'un modèle économique linéaire à un modèle économique circulaire. À mesure que notre gamme de produits devient de plus en plus électrifiée, nous redoublons d'efforts pour réutiliser efficacement les batteries des véhicules et les matières premières qu'elles contiennent.

NOUS NOUS SOUCIONS DES PERSONNES.

Chez MAN, nous considérons la diversité, l'égalité des chances et l'inclusion comme fondamentales pour assurer l'avenir de l'entreprise.

Nous encourageons nos employés à partager leurs compétences, leurs connaissances, leurs expériences et leurs perspectives, contribuant ainsi à notre culture d'entreprise. Pour garantir que cela se fasse de manière cohérente et durable, nous avons établi le département « Diversité et Inclusion » en 2022.

Notre approche « équipe forte » est un élément important de notre culture d'entreprise. Cela signifie attirer des personnes talentueuses et qualifiées, tant maintenant que dans le futur, leur offrir des opportunités de développement professionnel, un environnement de travail innovant et promouvoir activement la diversité au sein de l'entreprise. L'un des axes prioritaires est l'égalité des chances pour tous les genres. Par exemple, MAN soutient les futurs spécialistes et managers appartenant à un genre sous-représenté dans l'entreprise grâce à des mesures spéciales de développement personnel.

L'intégration des personnes en situation de handicap constitue un autre axe de nos efforts en matière de diversité et d'inclusion. Dans notre usine de Munich, par exemple, nous avons réaménagé des postes de travail et créé de nouveaux emplois pour des personnes ayant des handicaps sévères. Nous proposons également une communication accessible et un soutien pour concevoir des environnements de travail et des parcours adaptés aux personnes ayant des limitations de mobilité.

De plus, la médecine du travail, la prévention, la promotion de la santé au travail, la gestion de la réintégration et l'ergonomie jouent un rôle clé chez MAN. Tous ces éléments font partie d'une approche globale de la santé et de la sécurité au travail.

En savoir plus.



Chez MAN, des personnes de plus de 120 pays travaillent ensemble. Nous vivons la diversité - chaque jour. La diversité et l'inclusion sont profondément ancrées dans notre ADN et constituent des éléments essentiels de notre culture d'entreprise. Des équipes diversifiées nous rendent encore plus compétitifs et renforcent notre capacité d'innovation. »

Hubert Altschäffl – Directeur des Ressources Humaines et des Relations de Travail, MAN Truck & Bus SE



NOUS NOUS SOUCIONS DE LA SÉCURITÉ.

La mobilité de demain ne doit pas seulement être propre, elle doit aussi être sûre. En plus de la décarbonation, MAN met particulièrement l'accent sur la sécurité de ses produits pour les conducteurs/conductrices et les usagers de la route. Grâce à des systèmes avancés d'assistance à la conduite, des produits de plus en plus automatisés et nos formations MAN ProfiDrive® pour les conducteurs et conductrices professionnels, nous respectons les exigences strictes en matière de sécurité routière.

Systèmes d'assistance à la conduite.

MAN innove constamment pour accroître la sécurité dans le véhicule et sur la route. Pour réduire encore les risques associés à la circulation routière, nous développons des solutions qui améliorent la sécurité routière pour les conducteurs et les autres usagers de la route.

Notre dernier système de sécurité, Front Detection, par exemple, détecte les piétons et les cyclistes dans les zones difficiles à voir devant le véhicule et avertit le conducteur par des signaux acoustiques et visuels. Cette nouvelle fonctionnalité de sécurité est intégrée au système d'assistance au freinage d'urgence (EBA), qui avertit le conducteur/la conductrice des obstacles et déclenche le freinage si le conducteur ne réagit pas.



En savoir plus.



En savoir plus.

Conduite autonome.

Le transport de marchandises autonome a le potentiel d'améliorer considérablement les coûts de transport, l'efficacité, la fiabilité, la durabilité et, surtout, la sécurité.

En tant que premier constructeur de véhicules industriels européen à tester un camion autonome sur autoroute, notre objectif est de rendre nos produits encore plus sûrs.

FORMATIONS DE CONDUCTEURS AVEC MAN PROFIDRIVE®.

MAN ProfiDrive® est le programme de formation qualifié de MAN Truck & Bus, disponible dans le monde entier.

Les conducteurs et conductrices apprennent à éviter les risques sur la route grâce à une conduite prudente lors de formations spécifiques à l'industrie, conformément à la loi sur la formation à la conduite professionnelle. Cette formation est proposée aux conducteurs et conductrices de camions, d'autobus/autocars et de véhicules utilitaires. Le résultat est une sécurité accrue, une consommation de carburant réduite et une diminution des coûts d'usure.



En savoir plus.

NOUS NOUS SOUCIONS DE L'INTÉGRITÉ.

Pour MAN, la poursuite et la mise en oeuvre cohérente de principes comme la conformité, l'éthique et l'intégrité sont la clé d'un succès commercial durable.

C'est pourquoi nous avons mis en place un système de gestion de la conformité axé sur les discriminations, la criminalité financière, le droit de la concurrence, l'économie et les droits humains, ainsi qu'un code de conduite énonçant nos valeurs et directives d'entreprise. En fournissant une formation régulière à nos personnels et managers, nous nous assurons que ces valeurs sont également mises en pratique dans notre travail quotidien.

De plus, la gestion des risques et des opportunités est un élément indissociable de la gestion d'entreprise et des processus commerciaux. MAN a mis en place un système de gestion des risques exhaustif pour créer la transparence sur les risques et les opportunités au sein de l'entreprise à un stade précoce et afin de mettre en oeuvre des mesures de réduction des risques au niveau de la direction et des processus.

En savoir plus.



La conformité et l'intégrité
sont essentielles pour une
coopération réussie au
sein de MAN et avec nos
partenaires commerciaux. »

Alexander Vlaskamp – Chief Executive Officer
MAN Truck & Bus SE



MAN Truck & Bus soutient et promeut la lutte contre la corruption et défend cette position avec d'autres entreprises. MAN participe à l'initiative du Pacte mondial des Nations Unies. De plus, MAN est actif dans l'Alliance pour l'intégrité, une initiative du Ministère fédéral allemand de la Coopération économique et du Développement, en collaboration avec l'agence allemande

de développement GIZ, la Fédération des industries allemandes et de nombreuses autres entreprises allemandes, afin de promouvoir l'intégrité dans les affaires. MAN est également membre de l'Institut allemand pour la Conformité (DICO e. V.) et de la Transparence Internationale.



NOUS AGISSONS DE MANIÈRE RESPONSABLE TOUT AU LONG DE NOTRE CHAÎNE DE VALEUR.

En tant que constructeur de véhicules commerciaux mondial, MAN estime avoir la responsabilité de tout mettre en œuvre pour promouvoir la protection du climat et de l'environnement, ainsi que d'assumer une responsabilité sociale. Cela inclut, en particulier, la conception de chaînes d'approvisionnement circulaires, neutres en CO₂ et équitables.

Nous nous engageons donc à veiller à ce que nos fournisseurs et partenaires commerciaux utilisent les ressources de manière parcimonieuse et respectent les droits du travail et les droits humains. En tant que membre du Groupe Volkswagen, MAN est représenté dans le Réseau d'approvisionnement durable, où nous échangeons des informations sur les évolutions actuelles et les défis à long terme dans nos relations avec les fournisseurs à l'échelle internationale.

La coopération au sein du Groupe Volkswagen nous permet d'atteindre un fort effet de levier et une plus grande transparence face aux défis existants.



NOTRE SYSTÈME DE CHAÎNE D'APPROVISIONNEMENT RESPONSABLE.

Nous visons à créer des chaînes d'approvisionnement responsables et à contribuer de manière durable à garantir qu'elles soient circulaires, neutres en CO₂ et équitables.

Basée sur une analyse systématique des risques, cette nouvelle approche vise à éviter ou à minimiser les risques sociaux ou environnementaux, les violations des droits humains ainsi que la corruption tout au long de notre chaîne d'approvisionnement. Elle est également conçue pour aider à éliminer les violations en général et à améliorer continuellement la performance en matière de durabilité de nos fournisseurs.

Le système ReSC se compose des éléments interdépendants suivants :

Analyse des risques : Une analyse régulière des risques permet d'identifier les risques dans la chaîne d'approvisionnement à l'avance. L'analyse est effectuée sur la base des modèles commerciaux des fournisseurs et prend en compte des données externes et internes concernant les risques liés aux droits humains et à l'environnement. En fonction de l'évaluation des risques, chaque fournisseur se voit attribuer un risque de durabilité élevé, moyen ou faible. Un score de risque pays est également utilisé pour les fournisseurs présentant un faible risque de durabilité. Si un risque pays accru est identifié

pour le fournisseur, celui-ci est reclassé dans la catégorie de risque moyen. L'analyse des risques est mise à jour une fois par an et/ou de manière ponctuelle par le Groupe Procurement Sustainability en coordination avec les marques concernées du Groupe Volkswagen.

Mesures de base : Ces mesures proactives et réactives comprennent le Code de conduite pour les fournisseurs et partenaires commerciaux, le mécanisme de réclamation de la chaîne d'approvisionnement, le suivi médiatique, l'évaluation de la durabilité, ainsi que la qualification des fournisseurs et des employés.

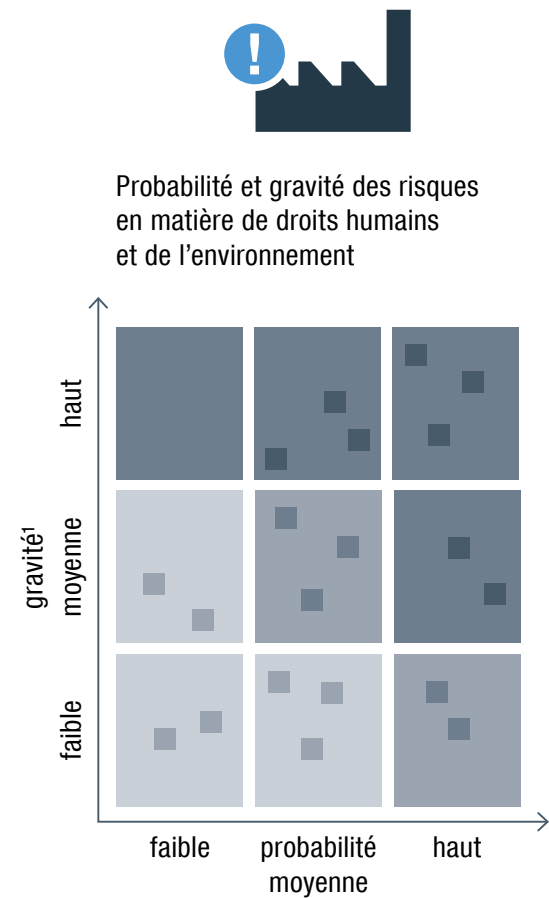
Mesures approfondies : Ces mesures incluent le Système de focalisation sur les droits humains dans la chaîne d'approvisionnement, le Système de gestion de la diligence raisonnable des matières premières, et la collaboration avec des partenaires externes pour développer davantage le concept de durabilité dans la chaîne d'approvisionnement.

*Système de gestion responsable de la chaîne d'approvisionnement

ANALYSE DE RISQUES

ÉVALUATION DES RISQUES POUR LE DÉVELOPPEMENT DURABLE AVEC UNE ORIENTATION INDUSTRIELLE

AFFECTATION DES RISQUES BASÉE SUR LE FOURNISSEUR

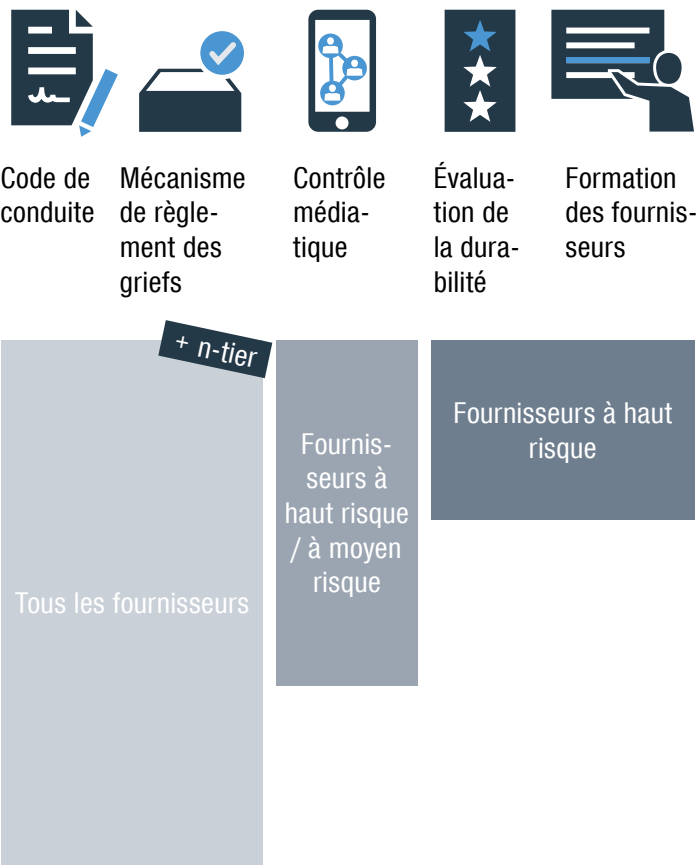


¹ Gravité pour les personnes touchées et l'environnement.

MESURES

MESURES DE BASE PRÉVENTIVES ET RÉACTIVES

MESURES APPROFONDIES



Système axé sur les droits humains

Analyse

Analyse approfondie

Mesures

Système de gestion de la diligence raisonnable sur les matières premières

Évaluation

Remède

Analyse de l'impact

² Réfèrent aux sites de production.